



จากตอนที่แล้วในการทำให้ Windows ๗ วิ่งฉิวในการเพิ่มความเร็วในการเปิดและปิดเครื่อง มาต่อกันในทีปบทนี้ว่า ด้วย "ทำอะไรให้ Windows ๗ มีประสิทธิภาพมากขึ้น"

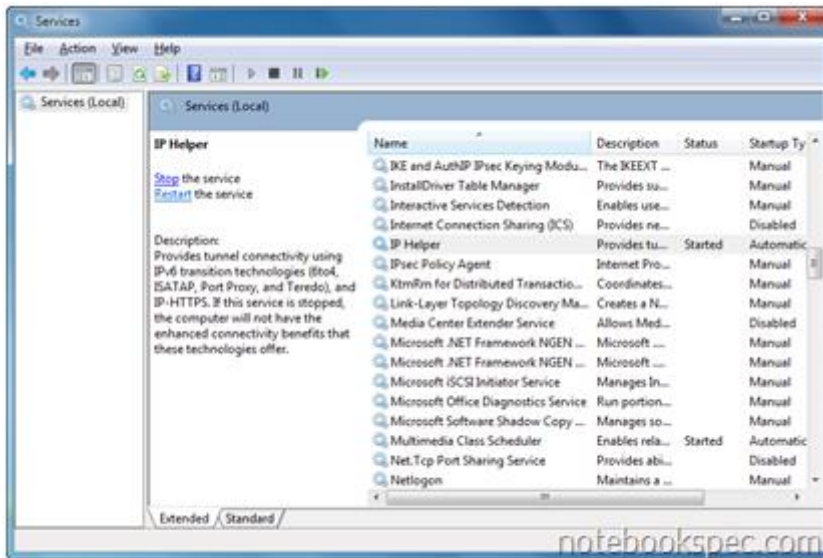
### ทำอะไรให้ Windows ๗ มีประสิทธิภาพมากขึ้น

เมื่อตอนที่แล้วผมจะกล่าวถึงการเปิดปิดวินโดวส์ให้รวดเร็วขึ้น คุณๆ อ่านแล้วทำตามหรือยังครับ คราวนี้จะมาเน้นด้านประสิทธิภาพโดยรวมหรือที่เรียกว่า Performance ในการที่จะทำให้ Performance ของ Windows ๗ เพิ่มขึ้นนั้นมีอยู่หลายจุด ถ้าคุณๆ ทำครบทุกจุด ตามที่จะกล่าวต่อไปนี้ ผมรับรองเครื่องคุณจะไม่เบาหวิว การทำงานจะรวดเร็ว เพราะคุณได้ปิดจุดที่ขัดขวางการทำงานของ Windows ๗ ให้เหลือน้อยที่สุด

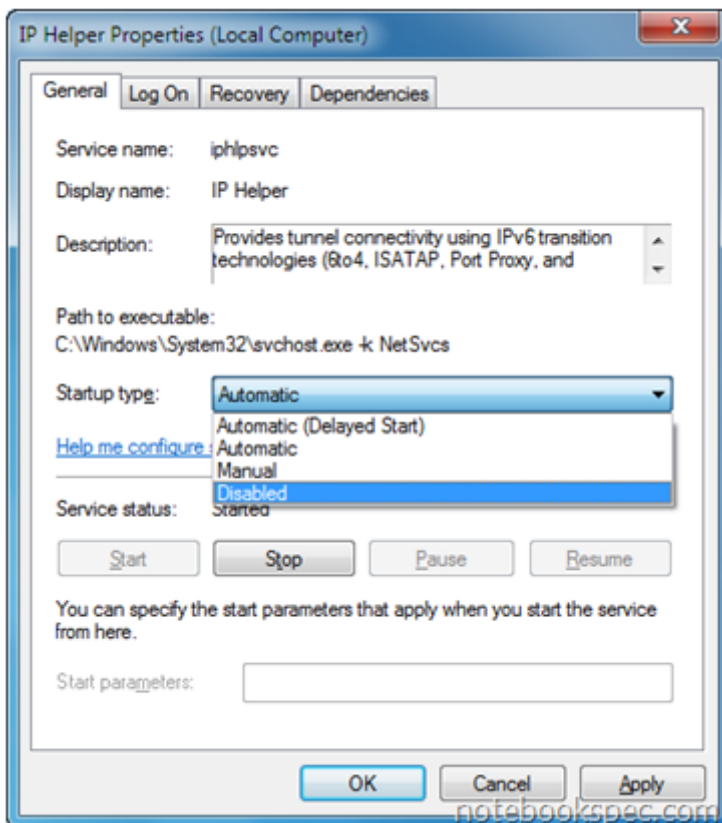
### ยกเลิก Services ที่ไม่จำเป็น

ส่วนสำคัญของ Windows ๗ ที่ทำให้ Windows ๗ มีพีเจอร์หลากหลาย ลูกเล่นมากมายก็คือบรรดา Services ต่างๆ ที่ Windows ๗ เปิดทำงานอยู่ แต่ก็ไม่ใช่ Services ทุกตัวที่ผู้ใช้ได้ใช้ประโยชน์ มีอยู่หลาย Services ที่เปิดทำงานแต่ไม่มีการใช้งานเลย ทำให้ Performance โดยรวมของ Windows ๗ ลดน้อยลง

๑. พิมพ์ services.msc ลงในช่อง Search ของ Start Menu แล้วกดคีย์ Enter
๒. ที่หน้าต่าง Services จะเห็นรายการ Services ทั้งหมดของ Windows ๗ ทางหน้าต่างด้านขวามือ ถ้าต้องการทราบรายละเอียดของ Services ตัวไหนก็ให้คลิกที่ Services ตัวนั้น จะมีรายละเอียดให้อ่านทางกลางของหน้าต่าง
๓. ให้ดับเบิลคลิกที่ Services ที่ต้องการยกเลิกหรือคลิกขวาที่ Services เลือกคำสั่ง Properties



๔. หน้าต่าง Properties ของ Services คลิกที่ Drop Down Menu หลังรายการ Startup Type: ให้เลือก Disabled



๕. คลิกปุ่ม Start ที่ได้รายการ Service status: แล้วคลิกปุ่ม OK เท่านั้นคุณก็ยกเลิก Services ที่ไม่ต้องการได้แล้ว Services ที่ยกเลิกได้

Services ตามรายการข้างล่างนี้ เป็น Services ส่วนน้อยของ Windows ๗ ที่ทดสอบแล้วว่าสามารถยกเลิกได้ โดยจะทำให้ใช้พีเจอร์บางตัวไม่ได้ แต่จะทำให้การทำงานโดยรวมสิ้นเปลืองมากขึ้น คุณลองพิจารณาดูว่าตัวไหนที่สมควรยกเลิกก็เลือกเอาตามความเหมาะสมของเครื่องคุณ

- Application Experience ทำหน้าที่ตรวจสอบและซ่อมแซมโปรแกรมที่มีปัญหาของ Windows ๗
- Computer Browser เป็นตัวช่วยในการอัปเดตของ Browser
- Error Reporting Service ทำหน้าที่ส่งข้อมูลหรือรายงานให้ไมโครซอฟท์ทราบเวลาเครื่อง Error
- Desktop Window Manager Session Manager ดูแลจัดการ Themes, Background ของ Windows ๗
- Diagnostic Policy Service วิเคราะห์และช่วยตรวจสอบปัญหาของ Services และ Components ต่างๆ ของ Windows.
- IP Helper ทำให้เครื่องซัพพอร์ต IPv6 ซึ่งเป็นการเชื่อมต่อเครือข่ายกับ ISP แต่ปัจจุบันมีน้อยมากที่ใช้
- IPv6IPsec Policy Agent เป็น Service ที่ IPS จะต้องการใช้เพื่อเพื่อความปลอดภัยในการติดต่อกันระหว่าง ISP กับเครื่องของลูกค้า
  - Offline Files ทำให้ใช้ Internet แบบ offline
  - Network List Service ทำหน้าที่เป็นตัวระบุการติดต่อ Network และดูแลคุณสมบัติของ Network เมื่อมีการเปลี่ยนแปลงของไฟล์หรือโปรแกรมใน Network ก็จะแจ้งให้ทราบ
  - Portable Device Enumerator Service ดูแลการถ่ายโอนข้อมูลไฟล์ Media ในอุปกรณ์ Removeable เช่น ไฟล์ Windows Media Player , รูปภาพ
  - Print Spooler เป็นตัวเก็บข้อมูลที่จะพิมพ์ไว้ก่อน ในกรณี Printer กำลังพิมพ์งานอื่นอยู่ เมื่อพิมพ์งานแรกเสร็จก็จะพิมพ์งานอื่นๆ ที่เก็บใน Print Spooler ต่อๆไป ทำให้คุณสามารถสั่งให้ Printer งานได้มาก
  - Distributed Link Tracking Client เป็น Service ที่ทำหน้าที่ ดูแลไฟล์ NTFS ที่อยู่ในเครื่องคุณกับเครื่องที่อยู่ในระบบเครือข่าย
  - Protected Storage ให้การป้องกันการจัดเก็บข้อมูลที่สำคัญ เช่น รหัสผ่านเพื่อป้องกันการเข้าใช้บริการโดยไม่ได้รับอนุญาต
  - Remote Access Connection Manager ทำหน้าที่ดูแลการต่อของ Dial-up และ VPN (Virtual Private Network)
  - Secondary Logon ช่วยให้สิทธิของยูสเซอร์คนอื่นๆ Log on เข้าระบบได้
  - Server เป็นตัวช่วยให้เครื่องแชร์ไฟล์และ Printer ในระบบ LAN
  - Shell Hardware Detection เป็นตัวช่วยให้วินโดวส์แสดงหน้าต่าง Auto Play ขึ้นมาเมื่อคุณเสียบอุปกรณ์ประเภท USB Drive, CD ,DVD ,Removable storage
  - Tablet PC Input Service เป็นตัวทำให้ใช้อุปกรณ์พวก Tablet PC , Pen

- Themes ทำให้ Windows ๗ ใช้พีเจอร์ Aero Glass , Theme ได้
- TCP/IP NetBIOS Helper ให้การสนับสนุนสำหรับ NetBIOS over TCP / IP (NetBT) เป็นการบริการ NetBIOS สำหรับผู้ใช้ในเครือข่าย ช่วยให้ผู้ใช้ไฟล์ร่วมกัน และการเข้าสู่ระบบเครือข่าย
- Windows Search ช่วยการค้นหาไฟล์ อีเมล และเนื้อหาอื่นๆ
- Remote Registry ช่วยให้ผู้ใช้ Remote จากที่คอมฯ เครื่องอื่นๆ เข้ามาแก้ไขการตั้งค่ารีจิสทรีในคอมฯ ได้
- Windows Time ควบคุมดูแล การปรับวันที่และเวลา สำหรับเครื่อง Clients และ Services ในระบบเครือข่ายทั้งหมด
- Windows updates ช่วยตรวจสอบให้ดาวน์โหลดและติดตั้งโปรแกรมปรับปรุงสำหรับ Windows และโปรแกรมอื่นๆ
- Windows firewall ช่วยปกป้องคอมฯ ของคุณโดยป้องกันผู้ใช้ไม่ได้รับอนุญาตจากการเข้าถึง เครื่องของคุณผ่านอินเทอร์เน็ตหรือเครือข่าย
- Windows Image Acquisition เป็นตัวช่วยจัดการการติดต่อระหว่าง Scanner และ กล้องดิจิทัล

จากการปิดเซอร์วิสแบบปกติตามที่กล่าวมาข้างต้น ยังมีวิธีพิเศษที่จะสั่งให้ Services หยุดทำงานได้อีกโดยผ่านทาง Command Line พิมพ์ cmd ลงในช่อง Search ของ Start Menu แล้วกดคีย์ Ctrl + Shift + Enter เพื่อเปิดหน้าต่าง Command Line ด้วยสิทธิ Administrator พิมพ์คำสั่งดังนี้

- คำสั่งยกเลิก Services

**Net stop ชื่อของ Services( ตัวอย่าง Net stop windows update)**

- คำสั่งสแตร์ท Service

**Net start ชื่อของ Services ( ตัวอย่าง Net start windows update)**

ข้อควรระวัง Services บางตัวมีความสำคัญมาก ซึ่งจะส่งผลต่อระบบการทำงานของวินโดวส์ ด้วยเหตุนี้จึงขอให้อ้างอิงตามข้างบนที่ผมทำไว้เป็นหลักว่า Servicesใดที่สามารถปิดการทำงานได้ ถ้าไม่มั่นใจว่าจะมีผลกระทบต่อเครื่องคุณก็ให้ปล่อยให้มันทำงานต่อไป

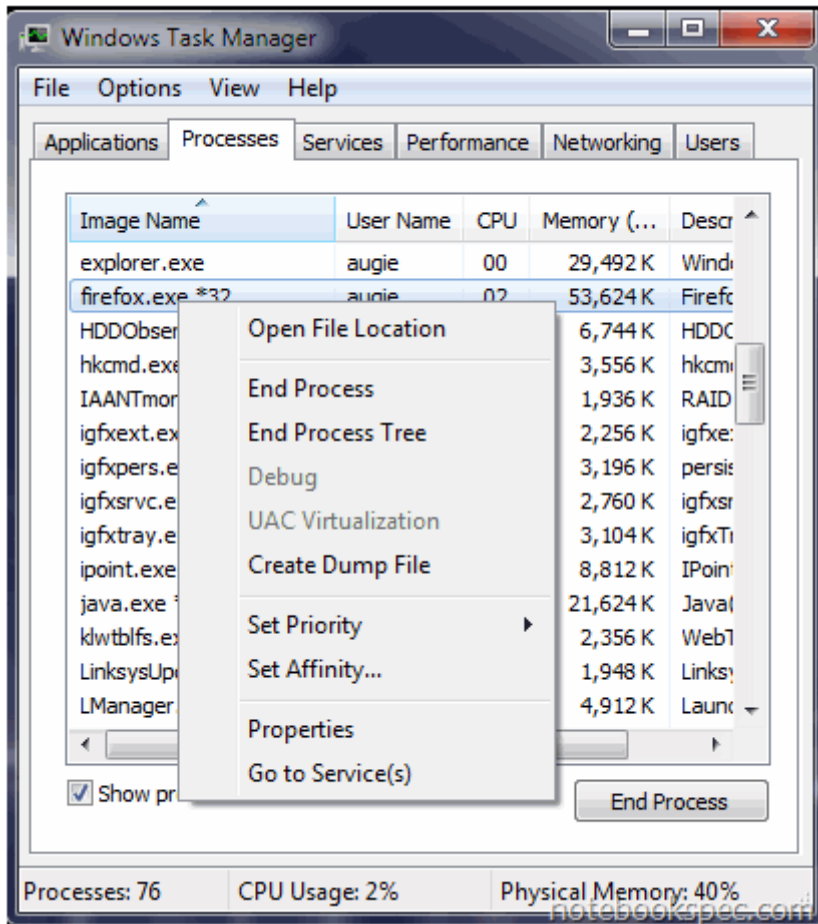
### จัดการการทำงานของ Process

จากเรื่อง Services แล้ว ถ้าไม่กล่าวถึง Processes ก็ไม่ได้เพราะ สองตัวนี้เป็นของคู่กันทำงาน เหมือนกัน การทำงานกับวินโดวส์นั้น คุณสามารถที่จะเปลี่ยนแปลงระบบการทำงานของ Process ต่างๆ ได้ตามสถานะการที่คุณกำลัง

ทำงานอยู่ ตัวอย่างเช่น ในขณะที่คุณกำลังทำงานเกี่ยวกับการสร้างภาพยนตร์วีดีด้วยโปรแกรมต่างๆ และขณะเดียวกันก็ต้องการที่จะเล่นอินเทอร์เน็ตด้วย แต่ปรากฏว่า Internet Browser ที่เคยทำงานได้เร็วกลับช้าเป็นเต่า สาเหตุที่เป็นเช่นนี้ก็เพราะว่าระบบของคุณจำเป็นต้องใช้เวลาในการประมวลผลส่วนใหญ่ไปกับ โปรแกรมแรก ในกรณีนี้คุณสามารถเปลี่ยนแปลงระบบทำงานดังกล่าวได้ ๒ วิธี ได้แก่

### Set Priority การจัดลำดับความสำคัญของงาน

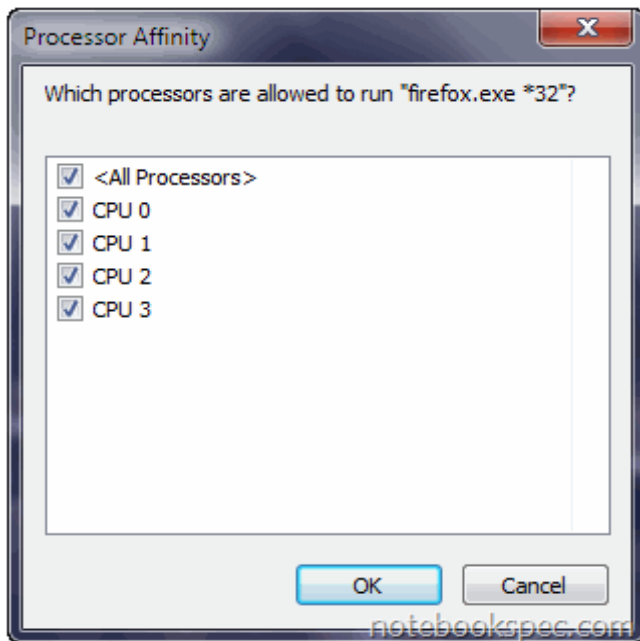
๑. ให้กดคีย์ Ctrl+Shift+Esc หรือคลิกขวาที่ว่างๆบน Taskbar เลือกคำสั่ง Start Task Manager
๒. หน้าต่าง Windows Task Manager จะเปิดขึ้นมา ให้ไปที่แท็บ Processes ให้คลิกขวาที่ Process ที่คุณต้องการจะเร่งความเร็วแล้วเลือกคำสั่ง Set Priority ตามระดับความเร็วที่คุณต้องการ ซึ่งมีตั้งแต่สูงสุดคือ Realtime ไปถึงต่ำสุดคือ Low ในที่นี้แนะนำให้กำหนดเป็น High สำหรับโปรแกรมที่คุณต้องการให้ทำงานเร็วขึ้น
  - Realtime
  - High
  - Above Normal
  - Normal
  - Below Normal
  - Low
๓. เมื่อคลิกเลือกแล้วจะมีหน้าต่างถามยืนยัน ให้คลิก Change priority ระบบจะรันโปรแกรมในความสำคัญที่คุณเลือก



Set Affinity... การให้ทำงานแบบหลาย Core ในกรณี CPU มีหลาย Core

ในปัจจุบันเป็นที่ทราบกันดีแล้วว่า CPU ไม่ว่าจะค่าย Intel หรือ AMD ล้วนแต่ผลิตมาให้มี Core หรือ แกน หรือที่เรารู้จักกันว่า CPU หลายหัว ซึ่งมีประโยชน์ต่อการทำงานได้เร็วขึ้น เพราะช่วยกันประมวลผล

ในการปรับแต่งให้ CPU ช่วยกันประมวลผลหลาย Core วิธีเรียกคำสั่งก็เหมือนกับการตั้งการ Set Priority เพียงแค่คลิกเลือกคำสั่ง Set Affinity จะมีหน้าต่าง Process Affinity เปิดขึ้นมาคุณก็คลิกเลือกใส่เครื่องหมายถูก ตามจำนวน Core ที่คุณต้องการ แล้วคลิกปุ่ม OK



## ปรับแต่ง Visual Effect

ทุกคนคงไม่ปฏิเสธว่า Windows ๗ นั้นถูกออกแบบรูปโฉมออกเน้นที่ความ สวยงาม ไม่ว่าจะเป็นเมนูและทาสก์บาร์ที่เต็มไปด้วยสีสัน การลบเหลี่ยมมุมของหน้าต่างหรือแม้แต่ฟอนต์ตัวอักษรบนหน้าจอ และอื่นๆ อีกมากมาย แต่สิ่งสวยงามนั้นก็ต้องแลกกับประสิทธิภาพบางส่วน of เครื่อง หากคุณเป็นคนหนึ่งที่เห็นความสำคัญของประสิทธิภาพการทำงานมากกว่าความสวยงาม ก็ขอแนะนำให้ปิดการทำงานของฟังก์ชันเสริมสวยต่างๆ ให้เหมาะสมกับเครื่องของคุณ

๑. พิมพ์ systempropertiesadvanced ลงในช่อง Search ของ Start Menu แล้วกดคีย์ Enter

๒. หน้าต่าง System Properties จะเปิดขึ้นมา โดยแสดงผลที่แท็บ Advanced ให้คลิกปุ่ม Settings ภายใต้หัวข้อ Performance

๓. ที่หน้าต่าง Performance Options เราเลือกปรับแต่ง Visual Effect ได้ตามต้องการ โดยมีตัวเลือกให้เลือก ๔ ตัวเลือก คือ...

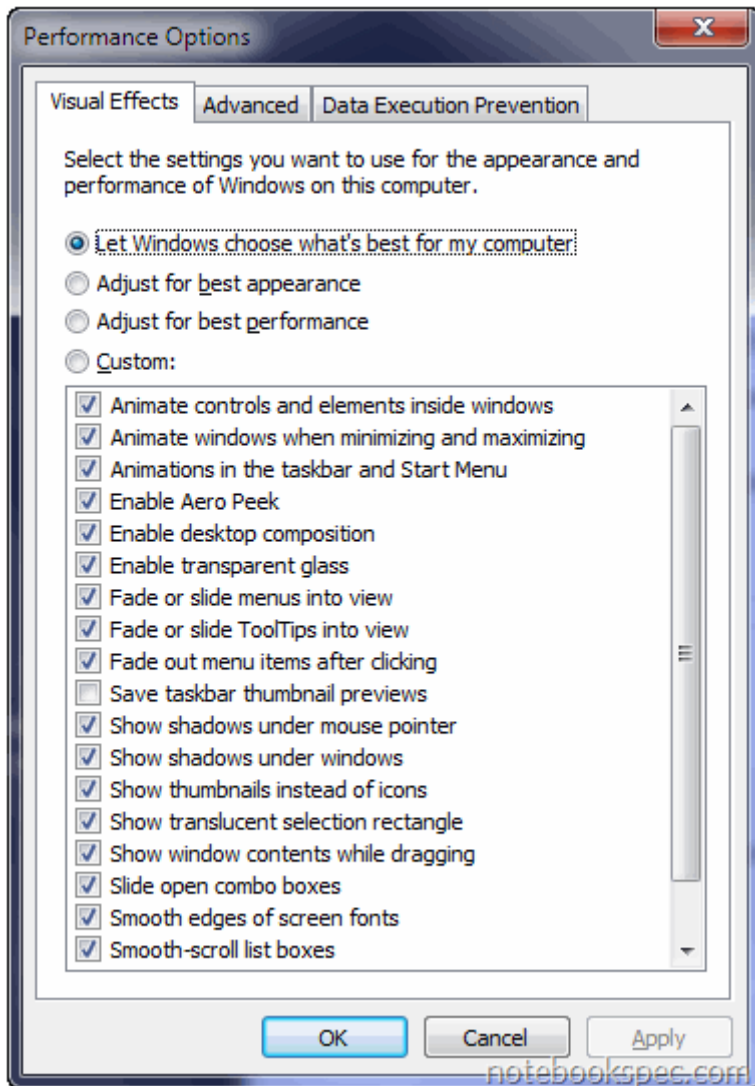
- Let Windows choose what's best for my computer เป็นค่าดีฟอลต์ของ Windows ๗ โดยระบบจะวิเคราะห์ฮาร์ดแวร์ที่ใช้งานอยู่ แล้วปรับ Visual Effect ที่เหมาะสมให้เอง เพื่อให้เกิดความสมดุลทั้งด้านการแสดงผลและประสิทธิภาพการทำงาน

- Adjust for best appearance เป็นการปรับแต่งที่เน้นหนักไปในด้านการแสดงผลที่สวยงาม โดยเปิดคุณสมบัติ Visual Effect ทั้งหมด

- Adjust for best performance เป็นการปรับแต่งที่เน้นประสิทธิภาพการทำงานสูงสุดของคอมพิวเตอร์ โดยยกเลิก Visual Effect ทั้งหมด การแสดงผลจะดูเรียบๆ ไม่สวย แต่คอมพิวเตอร์ทำงานได้เร็วขึ้น

- Custom ตัวเลือกนี้เปิดโอกาสให้คุณๆปรับแต่งการแสดงผลของ Visual Effect ในสไตล์ของคุณเอง คุณเลือก

ได้อย่างละเอียดว่า จะเปิดหรือปิดคุณสมบัติด้านการแสดงผลอะไรบ้าง



จากประสบการณ์การใช้งาน Windows ๗ ผมแนะนำว่า เพื่อให้ได้ประสิทธิภาพการทำงานที่ดี ขณะที่การแสดงผลยังดูสวยงามพอเหมาะ ให้คุณเลือกรายการ Custom แล้วคลิกยกเลิกคุณสมบัติด้าน Visual Effects ดังต่อไปนี้...

- Animate windows when minimizing and maximizing
- Animations in the taskbar and Start Menu
- Enable transparent glass
- Fade or slide menus into view
- Fade or slide ToolTips into view
- Fade out menu items after clicking
- Show shadows under windows



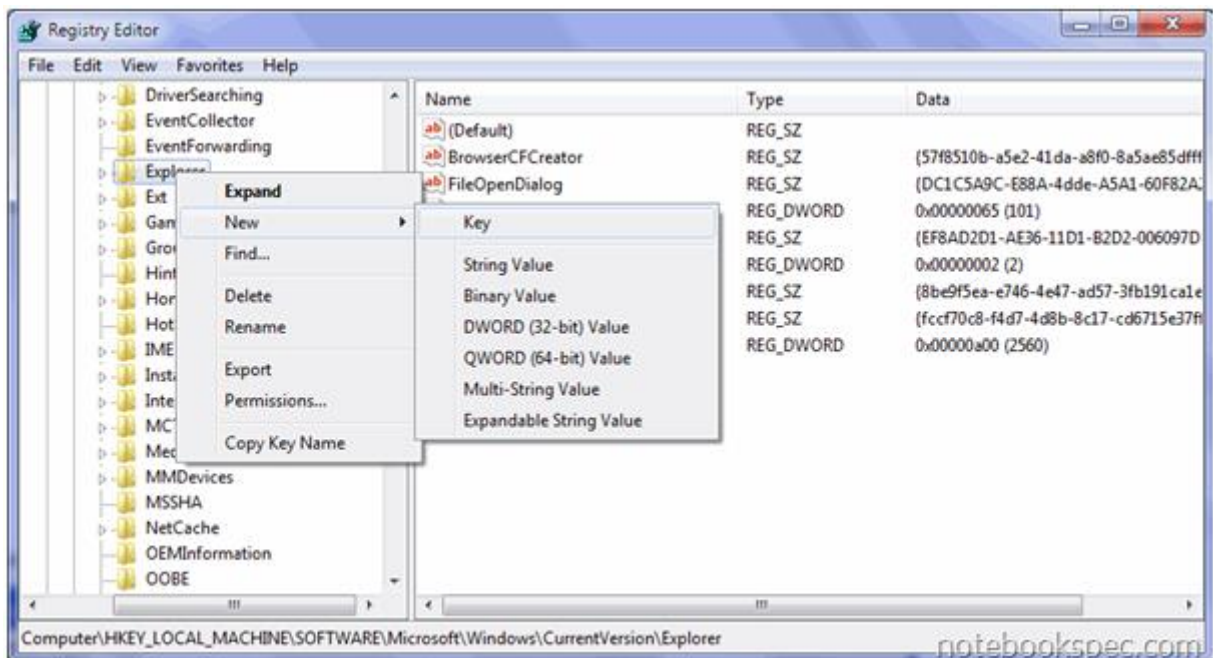
- Slide open combo boxe

รับรองว่า คอมพิวเตอร์ของคุณจะยังแสดงผลอย่างสวยงามเหมือนเดิม ขณะเดียวกันก็ได้ความสั่นไหวของระบบเพิ่มขึ้นมาด้วย

## ลบไฟล์ DLLs ออกจากหน่วยความจำ

ปกติ Windows จะเก็บไฟล์ DLLs ของโปรแกรมที่ถูกใช้ไว้ในหน่วยความจำเสมอ ซึ่งเป็นภาระสำหรับหน่วยความจำ (RAM) และเป็นตัวจัดการทำงานของเครื่องให้มีประสิทธิภาพต่ำลง ซึ่งปัญหานี้คุณสามารถแก้ได้โดย

๑. เปิด Registry Editor ขึ้นมา แล้วไปตามที่คีย์ย่อยด้านซ้ายมือของหน้าต่าง ดังนี้  
HKEY\_LOCAL\_MACHINE\SOFTWARE\Microsoft\Windows\CurrentVersion\Explorer
๒. คลิกขวาที่ คีย์ Explorer เลือก New > Key ให้ตั้งชื่อเป็น AlwaysUnloadDLL
๓. แล้วดูที่หน้าต่างขวามือ ให้ดับเบิลคลิกที่คีย์ Default
๔. ที่หน้าต่าง Edit String ให้เปลี่ยนตัวเลขที่ Value data: จาก ๐ ให้เป็น ๑
๕. กดปุ่ม OK ปิด Registry แล้วรีสตาร์ทหนึ่งครั้งเพื่อให้ค่าที่ตั้งมีผล



ที่มา : <http://notebookspec.com>

เผยแพร่โดย : กลุ่มงานเทคโนโลยีสารสนเทศเพื่อการจัดการสำนักงาน

